

令和5年度 学校評価アンケート分析 <児童（4年生以上）・保護者アンケートの比較>

学校評価アンケートへのご協力をありがとうございました。約7割の保護者の方から回答を得ました。また、児童はタブレット端末で回答をしました。いただいたご意見を今後の教育活動の参考にしていきます。

【学校への安心感】

児童1「わたしは学校に行くのが楽しいです」

保護者1「子どもは伸び伸びと安心して生活を送っている」

【学級への安心感】

児童2「わたしはクラスのみとなかなかよく学習や集団生活をしている」

保2「学校は、思いやりを育み、いじめのない学級づくりに努めている」

【教員の対応】

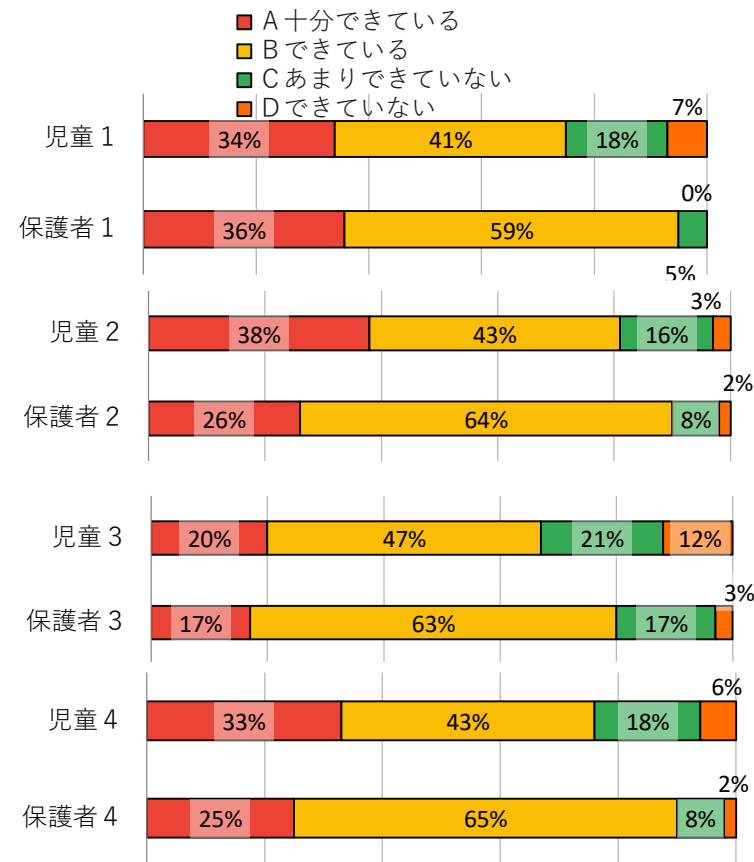
児童3「わたしは困ったことがあると先生に相談する」

保3「学校は、子どもからのサインを見逃さずに対応している」

【分かりやすい授業への取組】

児童4「わたしは授業が分かりやすく、楽しい」

保4「学校は子どもたちに分かりやすい授業をするように心がけている」

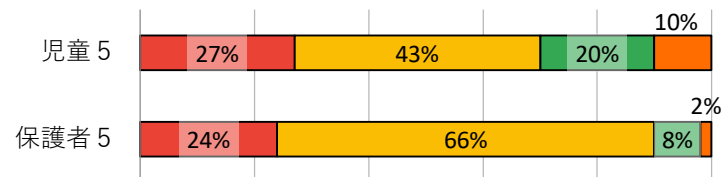


※75%の児童が、楽しく学校に通い、授業に取り組むことができていると回答しました。一方で「困ったことがあっても先生に相談できていない」という30%の児童がいます。全体的に「A・B」の回答が昨年より減っています。引き続き、子どもたちが主体的に活動することで楽しく学校生活を送れるように工夫をしていきます。保護者の方からの回答は、昨年同様、よい評価をいただきました。

【言語活動への取組】

児5「わたしは学級で発言やスピーチをしたり、友達の話の聞いたりすることが楽しい」

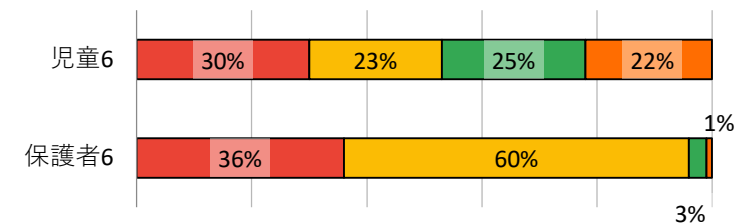
保5「学校は、子どもたちが話す・聞く場を設定するよう心がけている」



【体力づくりへの取組】

児6「わたしは放課に運動場で遊ぶ」

保6「学校は、放課や体育の授業、行事等を通して体力づくりに努めている」

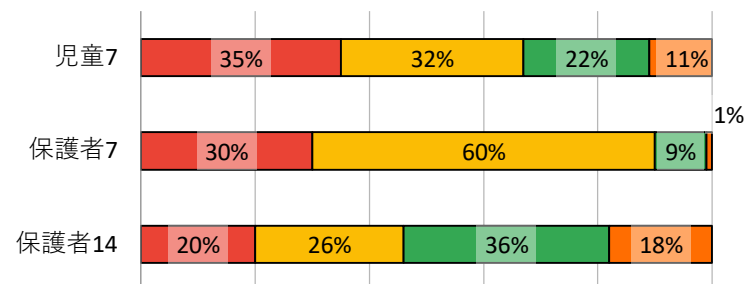


【読書への取組】

児7「わたしは読書をしている」

保7「学校は、読書を推進し、子どもの心を豊かにする活動に努めている」

保14「子どもは家読・読書などを進んで行っている」



※新型コロナウイルス感染症が5類に移行し、以前のような対面による話し合い活動や、タブレット端末を使った新しい方法の意見交換の場を設定したりしました。自分も友達の意見も尊重できる子どもを育てていきたいです。

※運動場で「よく」遊ぶ割合が昨年より減っています。猛暑による熱中症対策で、外遊びが禁止された日が多かったからかもしれません。

※学校では、朝の読書タイムや市図書館による巡回文庫の活用など、本に親しむ時間を設けています。半田市立図書館から電子図書も紹介されました。紙でも電子でもよいので文字に親しむ時間を大切にしたいです。

【南吉学習への取組】

児10「わたしは岩滑の地を活用した南吉学習に楽しく取り組んでいる」

保10「学校は岩滑の地域を活用した南吉学習に意欲的に取り組んでいる」

【あいさつ・返事・言葉遣いの指導】

児9「わたしは学校や地域であいさつを進んでしている」

児11「わたしは返事や言葉づかいをきちんとしている」

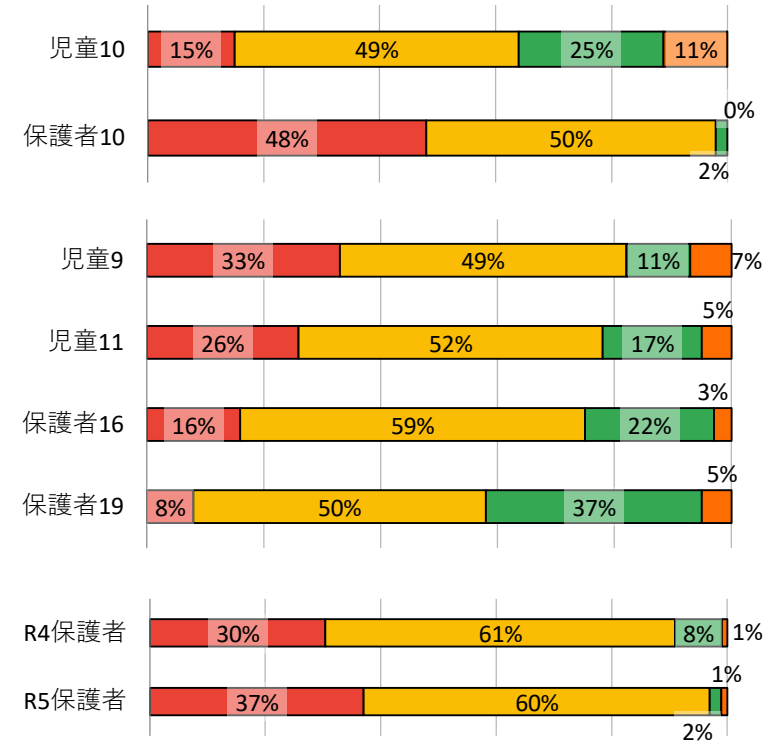


保16「子どもは気持ちのよいあいさつをしている」

保19「子どもは返事や言葉遣い・後片づけがきちんできている」

【たよりやHP等の情報発信】

保12「学校のたより（『やかちの風』や学年だより）やホームページは、子どもの様子や学校の取り組みを適切に情報発信している」



※昨年度に比べて南吉学習に「楽しく取り組んでいる」児童が増えました。ヒガンバナを見に行ったり、学校周辺をフィールドワークしたり、調べたことを他学年に発表したりする活動も行いました。南吉さんについて職員よりも詳しく知っている児童がたくさんいます。

※児童会や生活委員会が朝のあいさつ運動をがんばっています。下校時や地域への校外学習時も自分から元気よくあいさつをすることができます。「交通立哨のとき、あいさつが少ない」というご意見がありました。時間を割いて交通立哨をしてくださる地域や保護者の方にさらにあいさつができるよう指導していきます。ご家庭での声かけをお願いします。

※「ホームページの更新をもう少し頻繁にしてほしい」というご意見がありました。できるだけがんばります。

【児童の生活】

児13「わたしは朝食を毎朝きちんと食べています」

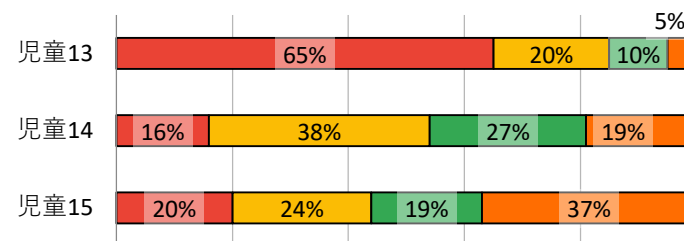
児14「わたしの寝る時間です」

A：～9時 B：9～10時 C：10～11時 D：11時～

児15「わたしの下校後にテレビ・ビデオを見たり、ゲーム（インターネット）をやったりする時間です」

A：～1時間 B：1時間～2時間

C：2時間～3時間 D：3時間～



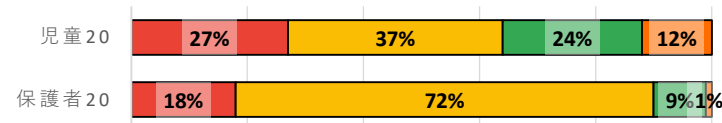
※昨年度と比べて、「きちんと食べてきている」と回答した児童が減っています。朝食は、一日の活力源です。早起きしてしっかりと朝食を食べてから登校してきてほしいです。

※夜、11時以降に寝ている児童が昨年度から7%増えました。早く寝て、早起きをしてほしいです。保護者の皆様にも、お子さんの寝る時間やゲームをしている時間などを確実に把握し、家庭での約束事を決めていただきたいと思います。

【その他】

児20「わたしは幸せについて考えています」

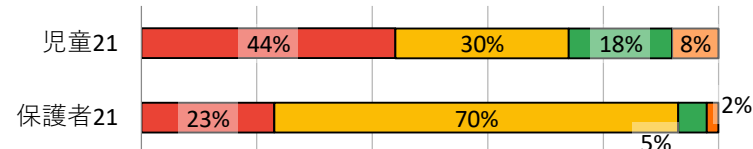
保20「子どもは、幸せを感じている」



※今年度からの質問項目です。「できていない」児童は、幸せについてあらためて考えなくてもよいほど幸せな日々を過ごしているのかもしれない。

児21「わたしは、岩滑小学校が好きです」

保21「岩滑小学校は、よい学校だと思う」



※今年度からの質問項目です。学校が好きかどうかを考えたことがなかった児童もいたかもしれません。みんなが岩滑小学校が好きになって、誇りに思える学校にしていきたいです。

☆アンケートでは、温かい励ましや感謝のお言葉をたくさんいただきました。一部をご紹介します。

- ・毎日お世話になっています。成長を教えていただいたり、本人の頑張りを支えていただいたりと、感謝しかありません。
- ・友達との関わりで、難しいところもあるようですが、先生が話を聞いてくれたり、声をかけたりしてくれることで、安心できるようです。家庭でいろいろ話してくれますが、先生が話を聞いてくださっていると聞くと、安心できます。

★一方で、次のようなご意見やご指摘もいただきました。現状での対応をお知らせします。

- ・防犯対策について、予算などあるかと思うが、子供の安全が第一であるのでセキュリティ強化をお願いしたい。→児童の安全を第一に考えて教育委員会にも要望をしています。
- ・毎日の宿題の量をもう少し増やしてほしい。→宿題は、全員が取り組める量を考えて出しています。時間がたくさんある児童は、自分が興味のあることを追究するなど、個別に時間を有効に使ってほしいです。宿題をなくしている学校もあります。今後の課題にしたいと思います。